

つがる市の給与・定員管理等について

1 総括

(1) 人件費の状況（普通会計決算）

| 区 分 | 住民基本台帳人口 (21年度末) | 歳 出 額 A | 実質収支 | 人 件 費 B | 人件費率 B/A | (参考) 20年度の人件費率 |
|------|---------------------|------------------|---------------|-----------------|-------------|-------------------|
| 21年度 | 人 37,698 | 千円 24,610,269 | 千円 116,858 | 千円 5,045,276 | % 20.5 | % 23.4 |

(2) 職員給与費の状況（普通会計決算）

| 区 分 | 職員数 A | 給 与 費 | | | | 一人当たり 給与費 B/A | (参考)類似団体均 一人当たり給与費 |
|------|----------|-----------------|---------------|---------------|-----------------|------------------|-----------------------|
| | | 給 料 | 職員手当 | 期末・勤勉手当 | 計 B | | |
| 21年度 | 人 562 | 千円 2,302,427 | 千円 279,723 | 千円 885,634 | 千円 3,467,784 | 千円 6,170 | 千円 5,855 |

(注) 1 職員手当には退職手当を含みません。

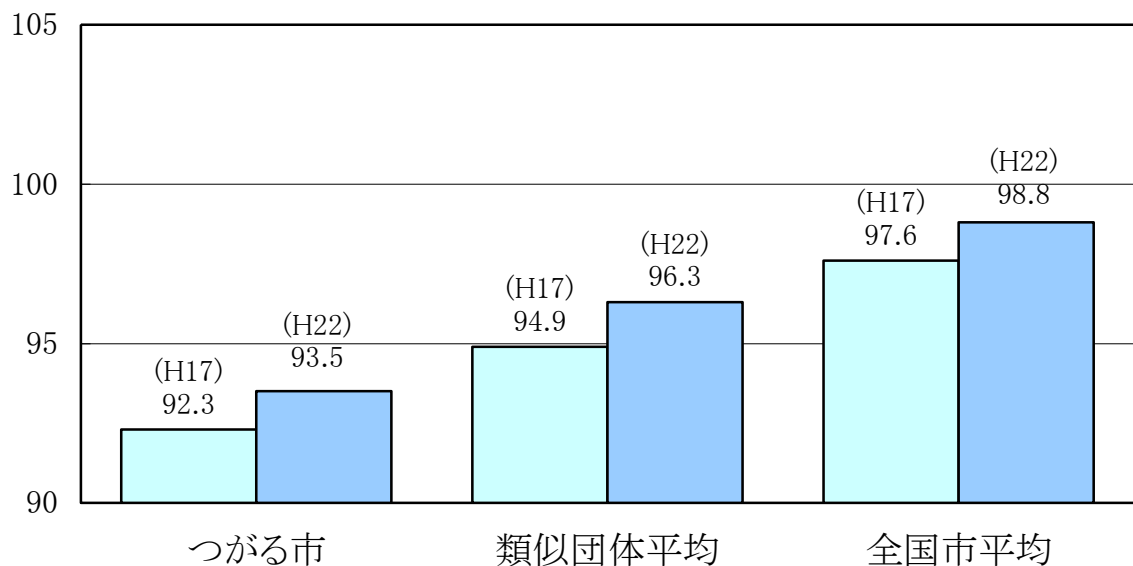
2 職員数は、平成21年4月1日現在の人数です。

(3) 特記事項

職員給与を平成20年度から平成22年度まで減額します。

特別職給料を平成20年度から平成22年度まで減額します。

(4) ラスパイレス指数の状況（各年4月1日現在）



(注) 1 ラスパイレス指数とは、国家公務員の給与水準を100とした場合の地方公務員の給与水準を示す指数です。

2 類似団体平均とは、人口規模、産業構造が類似している団体のラスパイレス指数を単純平均したものです。

2 一般行政職給料表の状況（平成22年4月1日現在）

| | 1級 | 2級 | 3級 | 4級 | 5級 | 6級 | 7級 |
|-----------|----------|----------|----------|----------|----------|----------|----------|
| 1号給の給料月額 | 135,600円 | 185,800円 | 222,900円 | 261,900円 | 289,200円 | 320,600円 | 366,200円 |
| 最高号給の給料月額 | 243,700円 | 309,400円 | 356,600円 | 390,500円 | 403,000円 | 425,100円 | 459,100円 |

（注）給料月額は、給与抑制措置を行う前のものです。

3 職員の平均給与月額、初任給等の状況

(1) 職員の平均年齢、平均給料月額及び平均給与月額の状況（平成22年4月1日現在）

①一般行政職

| 区分 | 平均年齢 | 平均給料月額 | 平均給与月額 | 平均給与月額 (国ベース) |
|------|-------|----------|----------|------------------|
| つがる市 | 48.4歳 | 355,160円 | 380,511円 | 378,081円 |
| 青森県 | 44.0歳 | 348,000円 | 421,011円 | 381,718円 |
| 国 | 41.9歳 | 325,579円 | — | 395,666円 |
| 類似団体 | 43.3歳 | 327,906円 | 374,248円 | 352,886円 |

②技能労務職

| 区分 | 公務員 | | | | | 民間 | | | 参考 |
|--------------|-------|--------|----------|-----------|------------------|---------------------|-------|---------------|------|
| | 平均年齢 | 職員数 | 平均給料月額 | 平均給与月額(A) | 平均給与月額 (国ベース) | 対応する 民間の 類似職種 | 平均年齢 | 平均給与 月額(B) | A/B |
| つがる市 | 51.2歳 | 42人 | 326,608円 | 348,304円 | 345,335円 | — | — | — | — |
| うち学校給食 | 51.4歳 | 18人 | 323,366円 | 331,177円 | 332,820円 | 調理士 | 44.3歳 | 188,000円 | 1.76 |
| うち用務員 | 53.5歳 | 10人 | 337,656円 | 353,936円 | 354,880円 | 用務員 | 53.8歳 | 213,600円 | 1.66 |
| うち自動車 運転手 | 50.4歳 | 7人 | 325,647円 | 383,220円 | 362,869円 | 自動車 運転手 | 48.7歳 | 249,800円 | 1.53 |
| うちその他 | 47.9歳 | 7人 | 320,123円 | 349,384円 | 346,349円 | — | — | — | — |
| 青森県 | 46.8歳 | 477人 | 313,800円 | 350,188円 | 337,875円 | — | — | — | — |
| 国 | 49.3歳 | 3,955人 | 284,514円 | — | 322,291円 | — | — | — | — |
| 類似団体 | 48.8歳 | 29人 | 299,737円 | 320,499円 | 310,712円 | — | — | — | — |

| 区分 | 参考 | | |
|--------------|---------------|------------|------|
| | 年収ベース（試算値）の比較 | | |
| | 公務員 (C) | 民間 (D) | C/D |
| つがる市 | — | — | — |
| うち学校給食 | 5,421,224円 | 2,531,300円 | 2.14 |
| うち用務員 | 5,770,532円 | 3,008,200円 | 1.92 |
| うち自動車 運転手 | 6,125,540円 | 2,997,800円 | 2.04 |

③消防職

| 区 分 | 平均年齢 | 平均給料月額 | 平均給与月額 |
|------|--------|-----------|-----------|
| つがる市 | 41.6 歳 | 303,079 円 | 354,582 円 |
| 青森県 | — 歳 | — 円 | — 円 |
| 類似団体 | 39.4 歳 | 302,127 円 | 358,674 円 |

- (注) 1 「平均給料月額」は、平成22年4月1日現在における各職種の職員の基本給の平均です。
 2 「平均給与月額」は、給料月額と毎月支払われる扶養手当、地域手当、住居手当、時間外勤務手当などのすべての諸手当の額を合計したものであり、地方公務員給与実態調査において明らかにされているものです。
 また、「平均給与月額(国ベース)」は、国家公務員の平均給与月額には時間外勤務手当、特殊勤務手当等の手当が含まれていないことから、比較のため国家公務員と同じベースで再計算したものです。

(2) 職員の初任給の状況(平成22年4月1日現在)

| 区 分 | | つ が る 市 | 青 森 県 | 国 |
|-------|-----|-----------|-----------|-----------|
| 一般行政職 | 大学卒 | 167,034 円 | 172,200 円 | 172,200 円 |
| | 高校卒 | 135,897 円 | 140,100 円 | 140,100 円 |
| 技能労務職 | 高校卒 | 133,084 円 | 137,200 円 | — |
| | 中学卒 | 125,324 円 | 125,400 円 | — |
| 消 防 職 | 大学卒 | 159,759 円 | — 円 | — |
| | 高校卒 | 139,292 円 | — 円 | — |

(3) 職員の経験年数別・学歴別平均給料月額の状況(平成22年4月1日現在)

| 区 分 | | 経験年数10～15年 | 経験年数15～20年 | 経験年数20～25年 |
|-------|-----|------------|------------|------------|
| 一般行政職 | 大学卒 | 266,100 円 | 303,600 円 | 353,600 円 |
| | 高校卒 | 218,300 円 | 257,300 円 | 302,900 円 |
| 技能労務職 | 高校卒 | — 円 | — 円 | 298,500 円 |
| | 中学卒 | — 円 | — 円 | 303,000 円 |

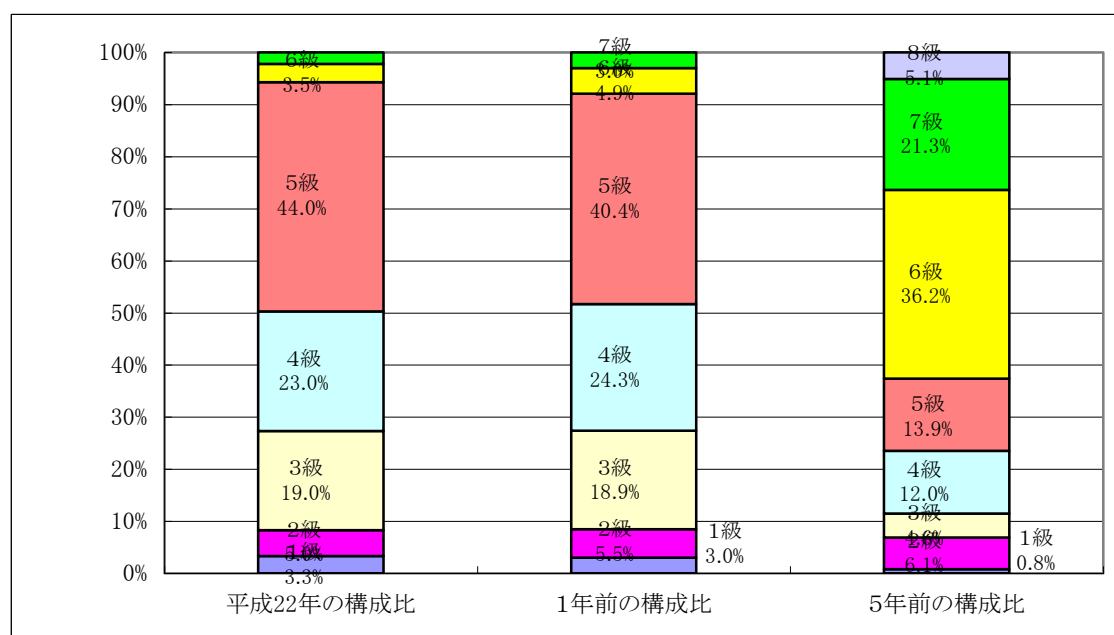
4 一般行政職の級別職員数等の状況

(1) 一般行政職の級別職員数の状況（平成22年4月1日現在）

| 区分 | 標準的な職務内容 | 職員数(人) | 構成比(%) |
|----|-----------|--------|--------|
| 7級 | 部長、理事 | 9 | 2.2 |
| 6級 | 次長、参事 | 14 | 3.5 |
| 5級 | 課長、副参事 | 176 | 44.0 |
| 4級 | 課長補佐、総括主幹 | 92 | 23.0 |
| 3級 | 係長、主幹 | 76 | 19.0 |
| 2級 | 主査 | 20 | 5.0 |
| 1級 | 主事 | 13 | 3.3 |

(注) 1 つがる市の給与条例に基づく給料表の級区分による職員数です。

2 標準的な職務内容とは、それぞれの級に該当する代表的な職務です。



(注) 平成18年に8級制から7級制に変更しています。(旧給料表の1級及び2級並びに4級及び5級をそれぞれ統合)

(2) 昇給への勤務成績の反映状況

1 勤務成績の評定の実施状況

現在、能力・業績に基づく昇給制度は実施していないことから、能力・業績に基づく「新たな人事評価制度」の構築に向けた検討をしています。

2 昇給への勤務成績の反映状況

普通より劣るものについては反映しています。普通より優るものについては「新たな人事評価制度」を構築し、勤務成績の反映を図る予定です。

5 職員の手当の状況

(1) 期末手当・勤勉手当

| つがる市 | 青森県 | 国 |
|--|--|--|
| 1人当たり平均支給額（21年度） 1,592 千円 | 1人当たり平均支給額（21年度） 1,649 千円 | — |
| （21年度支給割合） 期末手当 2.70 月分 勤勉手当 1.40 月分 （1.45）月分（0.70）月分 | （21年度支給割合） 期末手当 2.70 月分 勤勉手当 1.40 月分 （1.45）月分（0.70）月分 | （21年度支給割合） 期末手当 2.75 月分 勤勉手当 1.40 月分 （1.50）月分（0.70）月分 |
| （加算措置の状況） 職制上の段階、職務の級等による加算措置 ・役職加算 5～15% | （加算措置の状況） 職制上の段階、職務の級等による加算措置 ・役職加算 5～20% ・管理職加算 10～25% | （加算措置の状況） 職制上の段階、職務の級等による加算措置 ・役職加算 5～20% ・管理職加算 10～25% |

（注）（ ）内は、再任用職員に係る支給割合です。

【参考】勤勉手当への勤務実績の反映状況（一般行政職）

| |
|--|
| 1 勤務実績の評定の実施状況 現在、能力・業績に基づく昇給制度は実施していないことから、能力・業績に基づく「新たな人事評価制度」の構築に向けた検討をしています。 |
| 2 勤勉手当への勤務実績の反映状況 普通より劣るものについては反映しています。普通より優るものについては「新たな人事評価制度」を構築し、勤務実績の反映を図る予定です。 |

(2) 退職手当（平成22年4月1日現在）

| つがる市 | | | 国 | | |
|------------|----------------------|-----------|----------|----------------------|----------|
| （支給率） | 自己都合 | 勸奨・定年 | （支給率） | 自己都合 | 勸奨・定年 |
| 勤続 20 年 | 23.5 月分 | 30.55 月分 | 勤続 20 年 | 23.5 月分 | 30.55 月分 |
| 勤続 25 年 | 33.5 月分 | 41.34 月分 | 勤続 25 年 | 33.5 月分 | 41.34 月分 |
| 勤続 35 年 | 47.5 月分 | 59.28 月分 | 勤続 35 年 | 47.5 月分 | 59.28 月分 |
| 最高限度額 | 59.28 月分 | 59.28 月分 | 最高限度額 | 59.28 月分 | 59.28 月分 |
| その他の加算措置 | 定年前早期退職特例措置（2～20%加算） | | その他の加算措置 | 定年前早期退職特例措置（2～20%加算） | |
| （退職時特別昇給 | なし） | | | | |
| 1人当たり平均支給額 | 自己都合 | 786 千円 | | | |
| | 勸奨・定年 | 24,689 千円 | | | |

（注）退職手当の1人当たり平均支給額は、前年度に退職した職員に支給された平均額です。

(3) 地域手当（制度なし）

| | | | |
|------------------------|-----|---------|-----------|
| 支給実績（○年度決算） | | — 千円 | |
| 支給職員1人当たり平均支給年額（○年度決算） | | — 円 | |
| 支給対象地域 | 支給率 | 支給対象職員数 | 国の制度（支給率） |
| — | — % | — 人 | — % |

(4) 特殊勤務手当（平成22年4月1日現在）

| 支給実績（21年度決算） | 73,170 千円 | | |
|-------------------------|--------------------------------|-----------------------------------|--|
| 支給職員1人当たり平均支給年額（21年度決算） | 276,115 円 | | |
| 職員全体に占める手当支給職員の割合（21年度） | 38.9 % | | |
| 手当の種類（手当数） | 13 種類 | | |
| 手当の名称 | 主な支給対象職員 | 主な支給対象業務 | 左記職員に対する支給単価 |
| 感染症防疫作業手当 | 感染症防疫作業に従事する職員 | 防疫作業 | 290 円/日 |
| 用地買収交渉手当 | 用地の取得交渉、物件移転に係る補償交渉等の業務に従事した職員 | 用地の取得交渉、物件移転に係る補償交渉等の業務 | 180 円/日（深夜の場合、当該額に100分の50を加算） |
| 徴収手当 | 徴収に従事する職員 | 徴収業務 | 3,000～2,000 円/月 300 円/日 |
| 行旅死亡人及び変死人死体取扱手当 | 行旅死亡人及び変死人の死体取扱業務に従事した職員 | 行旅死亡人及び変死人の死体取扱業務 | 3,000 円/1 件 |
| 福祉手当 | 生活相談員又は技能主事（支援員） | 福祉業務 | 生活相談員又は主任技能主事 8,700 円/月 技能主事 6,700 円/月 |
| 福祉業務現業手当 | 福祉事務所（保護課）の査察指導員及び保護係の職員 | 生活保護法（昭和25年法律第144号）に関する業務 | 5,000 円/月 |
| 救急出動業務手当 | 救急出動した職員 | 救急出動の現場業務 救急救命士の資格に係る処置等を行った場合 | 150 円/回 300 円/回（救急救命） |
| 潜水業務手当 | 潜水士の資格を有する職員 | 水中における救助活動の業務 | 救助活動の業務 500 円 救助活動の訓練業務 200 円 |
| 診療手当 | 医師 | 診療業務 | 予算の範囲内 |
| 待機手当 | 医師、放射線技師及び臨床検査技師 | 緊急又は救急患者に備え、自宅若しくは院内において終日待機した場合 | 医師 80,000 円/月 放射線技師又は臨床検査技師 1,600 円/日 (休日 3,200 円) |
| 夜間看護手当 | 病棟に勤務する看護師、准看護師及び看護助手 | 深夜において行われる看護等の業務 | 2,000 円～3,300 円/回 |
| 看護業務手当 | 看護師、准看護師 | 死体処置の業務 宿日直勤務時の救急外来患者等の対処業務 | 死体処置 600 円/1 体 救急外来 400 円/1 件 |
| 検診手当 | 医師 | 各種検診業務 | 10,000 円/日 |

(5) 時間外勤務手当

| | |
|-----------------------|-----------|
| 支給実績（21年度決算） | 46,674 千円 |
| 職員1人当たり平均支給年額（21年度決算） | 109,563 円 |
| 支給実績（20年度決算） | 45,508 千円 |
| 職員1人当たり平均支給年額（20年度決算） | 109,923 円 |

(6) その他の手当（平成22年4月1日現在）

| 手 当 名 | 内容及び支給単価 | 国の制度との異同 | 国の制度と異なる内容 | 支給実績 (21年度決算) | 支給職員1人当たり 平均支給年額 (21年度決算) |
|------------|--|----------|--|------------------|---------------------------------|
| 扶養手当 | <ul style="list-style-type: none"> ・配偶者 13,000円 ・配偶者有（扶養手当無）の1人目 6,500円 ・配偶者無の1人目 11,000円 ・2人目以降 6,500円 ※満16歳から満22歳までの子1人につき5,000円加算 | 同 | | 96,654 千円 | 232,340 円 |
| 住居手当 | <ul style="list-style-type: none"> ・借家、借間 限度額 27,000円 | 同 | <ul style="list-style-type: none"> ・借家、借間 限度額 27,000円 | 27,158 千円 | 71,847 円 |
| 通勤手当 | <ul style="list-style-type: none"> ・バス等交通機関利用者 限度額 55,000円 ・片道2km以上で自動車等交通用具利用者 2,000円～35,000円 | 異 | 四輪の自動車 支給区分2km毎 限度額 35,000円 | 32,917 千円 | 66,904 円 |
| 管理職手当 | <ul style="list-style-type: none"> ・管理又は監督の地位にある職員 院長 100,000円～ 所長 10,000円 | 同 | | 22,740 千円 | 247,174 円 |
| 管理職員特別勤務手当 | <ul style="list-style-type: none"> ・管理又は監督の地位にある職員が週休日、休日等に勤務したとき 4,000円～6,000円 | 同 | | 0 千円 | 0 円 |
| 休日勤務手当 | <ul style="list-style-type: none"> ・休日等に勤務する職員 単価×135/100 (1時間当たり) | 同 | | 16,672 千円 | 134,454 円 |
| 夜間勤務手当 | <ul style="list-style-type: none"> ・正規の勤務時間として午後10時から翌日午前5時まで勤務する職員 単価×25/100 (1時間当たり) | 同 | | 18,701 千円 | 135,515 円 |
| 宿日直手当 | <ul style="list-style-type: none"> ・宿日直業務をした職員 一般 4,200円～ 医師 20,000円 | 同 | | 12,429 千円 | 46,903 円 |
| 寒冷地手当 | <ul style="list-style-type: none"> ・市内その他寒冷の地域に在勤する職員 7,360～17,800円 | 同 | | 46,988 千円 | 69,406 円 |
| 単身赴任手当 | <ul style="list-style-type: none"> ・公署を異にする異動等により単身赴任となる職員 限度額 68,000円 | 同 | | 0 千円 | 0 円 |

(注) 平成21年12月より、住居手当の自宅3,000円は、廃止されました。支給実績(21年度)には、4～11月分の自宅3,000円が含まれています。

6 特別職の報酬等の状況（平成22年4月1日現在）

市長及び副市長の給料は、特例措置により減額しています。

特例措置期間は平成20年度から平成22年度の3年間です。

| 区 分 | | 給 料 月 額 等 | | |
|------------------|-------|-------------------------|---|--------|
| 給 料 | 市 長 | 722,000 円 (820,000円) | (参考)平成22年度 類似団体における最高/最低額 1,010,000 円 / 455,000 円 | |
| | 副 市 長 | 592,000 円 (650,000円) | 800,000 円 / 347,500 円 | |
| 報 酬 | 議 長 | 380,000 円 | 495,000 円 / 274,000 円 | |
| | 副 議 長 | 350,000 円 | 440,000 円 / 234,000 円 | |
| | 議 員 | 320,000 円 | 400,000 円 / 220,000 円 | |
| 期 末 手 当 | 市 長 | (21年度支給割合) 3.05 月分 | | |
| | 副 市 長 | (21年度支給割合) 3.05 月分 | | |
| 退 職 手 当 | 市 長 | (算定方式) | (1期の手当額) | (支給時期) |
| | 副 市 長 | 給料月額×在職月数×45.5/100 | 17,908,800円 | 任期毎 |
| | | 給料月額×在職月数×26.5/100 | 8,268,000円 | 任期毎 |
| | 備 考 | | | |

(注) 1 市長等の給料における（ ）内は減額前の給料額です。

2 退職手当の「1期の手当額」は、4月1日現在の給料月額及び支給率に基づき、1期（4年＝48月）勤めた場合における退職手当の見込額です。

7 職員数の状況

(1) 部門別職員数の状況と主な増減理由

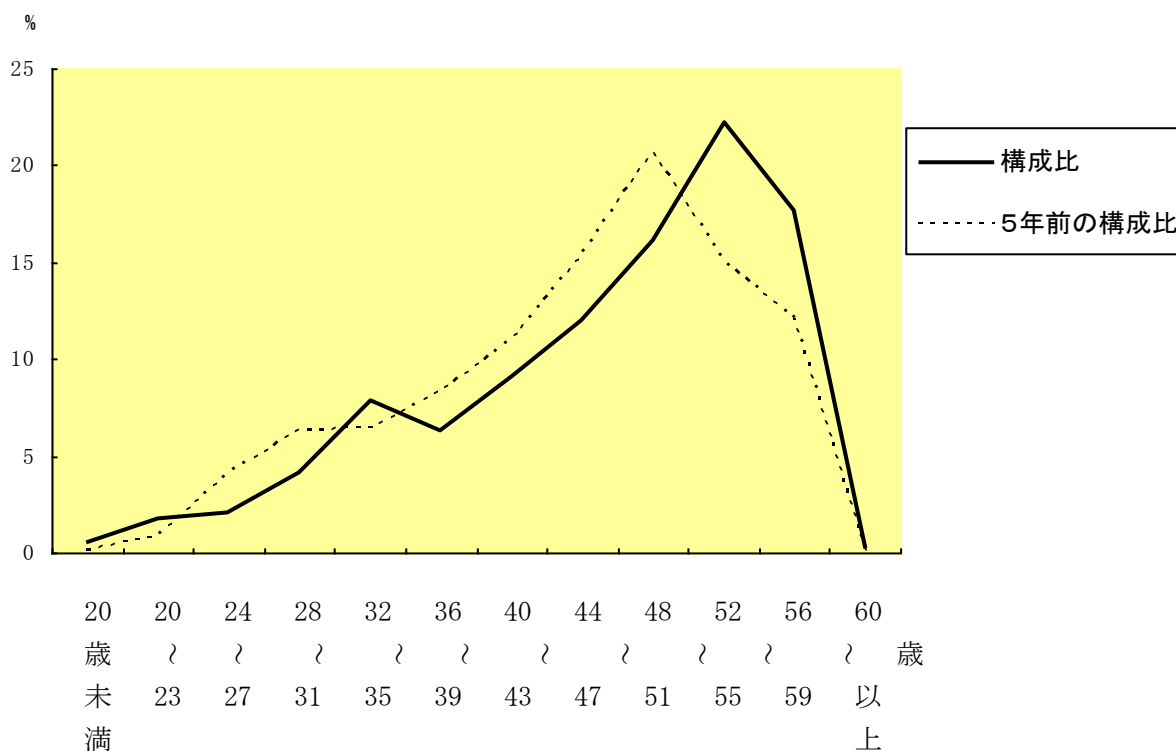
(各年4月1日現在)

| 部 門 | | 区 分 | 職 員 数 | | 対 前 年 増 減 数 | 主 な 増 減 理 由 |
|---------------------------------|----------------------------|------|---------|---------|--|--|
| | | | 平成21年 | 平成22年 | | |
| 普 通 会 計 部 門 | 一 般 行 政 部 門 | 議 会 | 5 | 5 | - | 支所業務縮小等 保育所民間移譲等 業務減 業務減 業務減 |
| | | 総 務 | 125 | 115 | △10 | |
| | | 税 務 | 40 | 40 | - | |
| | | 民 生 | 93 | 84 | △9 | |
| | | 衛 生 | 27 | 25 | △2 | |
| | | 労 働 | 2 | 2 | - | |
| | | 農林水産 | 44 | 43 | △1 | |
| | 商 工 | 6 | 6 | - | | |
| | 土 木 | 27 | 26 | △1 | | |
| | | 計 | 369 | 346 | △23 | <参考> 人口1万人当たり職員数 91.78人 前年度人口1万人当たり職員数 72.08人 |
| | 教育部門 | 73 | 72 | △1 | 体育館指定管理等 | |
| | 消防部門 | 121 | 121 | - | | |
| | 小 計 | 563 | 539 | △24 | <参考> 人口1万人当たり職員数 142.98人 前年度人口1万人当たり職員数 97.50人 | |
| 公 営 企 業 等 部 門 | 病 院 | 77 | 78 | 1 | 医師充実 | |
| | 下水道 | 8 | 8 | - | | |
| | その他 | 33 | 33 | - | | |
| | 小 計 | 118 | 119 | 1 | | |
| 合 計 | | | 681 | 658 | △23 | <参考> 人口1万人当たり職員数 174.55人 |
| | | | [788] | [788] | [-] | |

(注) 1 職員数は一般職（教育長含む。）に属する職員数です。

2 []内は、条例定数の合計です。

(2) 年齢別職員構成の状況（平成22年4月1日現在）



| 区分 | 20歳未満 | 20歳～23歳 | 24歳～27歳 | 28歳～31歳 | 32歳～35歳 | 36歳～39歳 | 40歳～43歳 | 44歳～47歳 | 48歳～51歳 | 52歳～55歳 | 56歳～59歳 | 60歳以上 | 計 |
|-----|-------|---------|---------|---------|---------|---------|---------|---------|---------|---------|---------|-------|------|
| 職員数 | 3人 | 12人 | 14人 | 27人 | 52人 | 41人 | 60人 | 79人 | 106人 | 146人 | 116人 | 1人 | 657人 |

(3) 職員数の推移

(単位：人、%)

| 部門別 | 17年 | 18年 | 19年 | 20年 | 21年 | 22年 | 過去5年間の増減数(率) |
|---------|-----|-----|-----|-----|-----|-----|---------------|
| 一般行政 | 444 | 432 | 409 | 390 | 369 | 346 | △ 98(△22.1%) |
| 教育 | 86 | 81 | 77 | 76 | 73 | 72 | △ 14(△16.3%) |
| 消防 | 126 | 126 | 122 | 121 | 121 | 121 | △ 5(△ 4.0%) |
| (普通会計計) | 656 | 639 | 608 | 587 | 563 | 539 | △ 117(△17.8%) |
| 公営企業等会計 | 112 | 115 | 118 | 117 | 118 | 119 | 7(6.3%) |
| 合計 | 768 | 754 | 726 | 704 | 681 | 658 | △ 110(△14.3%) |

- (注) 1 各年における定員管理調査において報告した部門別職員数。
 2 教育長を含んでいます。