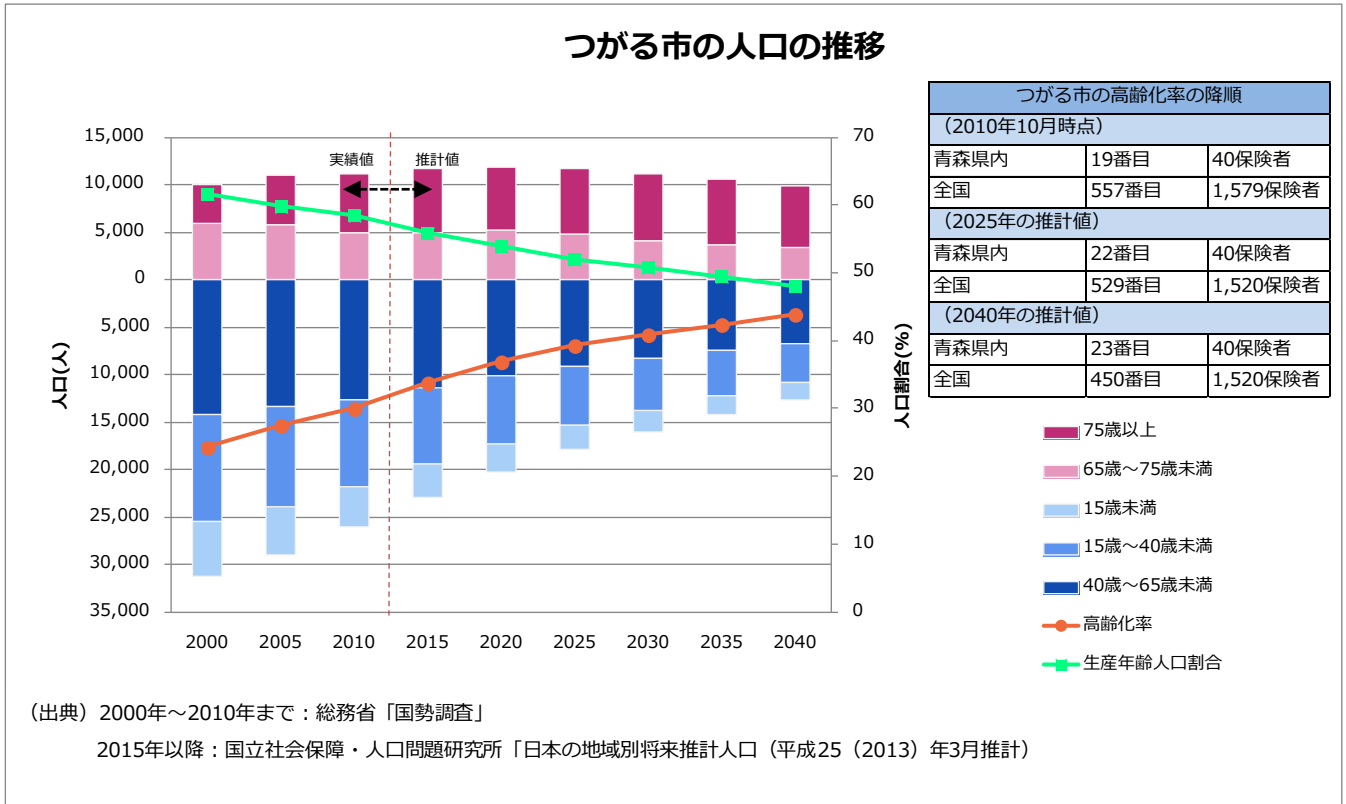


つがる市高齢者概況・介護保険概況について

下記資料は地域包括ケア「見える化」システムを活用し、第7期介護保険事業計画策定委員会の資料として配布したものです。

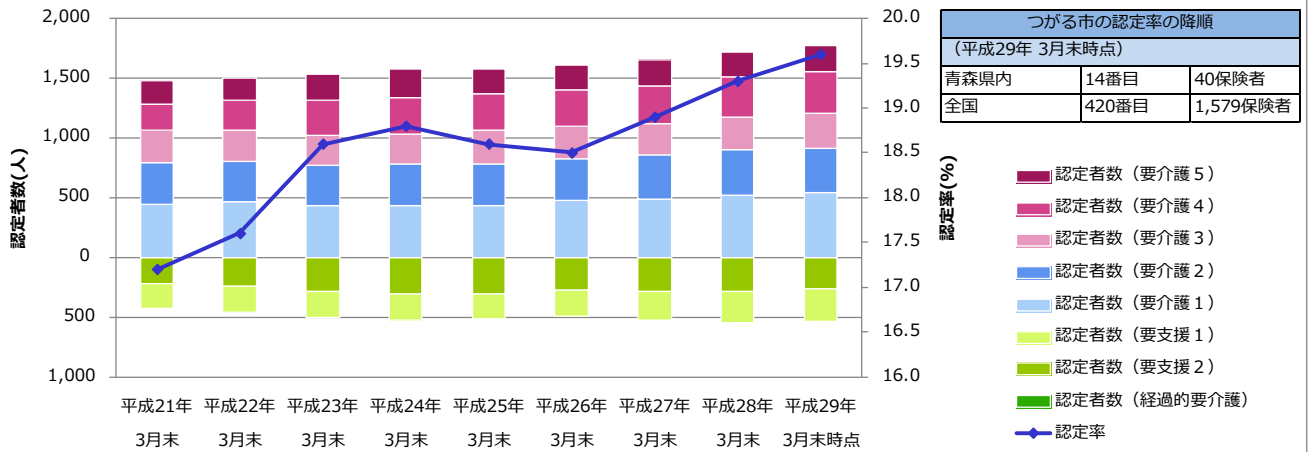


| | 2000 | 2005 | 2010 | 2015 | 2020 | 2025 | 2030 | 2035 | 2040 |
|----------------|--------|--------|--------|--------|--------|--------|--------|--------|--------|
| 人口 (人) | 41,320 | 40,091 | 37,243 | 34,616 | 32,106 | 29,565 | 27,116 | 24,797 | 22,549 |
| 15歳未満 (人) | 5,759 | 5,050 | 4,268 | 3,571 | 2,963 | 2,565 | 2,239 | 2,001 | 1,799 |
| 15歳～40歳未満 (人) | 11,269 | 10,592 | 9,062 | 7,957 | 7,122 | 6,233 | 5,536 | 4,817 | 4,105 |
| 40歳～65歳未満 (人) | 14,233 | 13,399 | 12,730 | 11,402 | 10,176 | 9,137 | 8,249 | 7,465 | 6,735 |
| 65歳～75歳未満 (人) | 5,958 | 5,716 | 4,915 | 4,975 | 5,285 | 4,796 | 4,129 | 3,626 | 3,404 |
| 75歳以上 (人) | 4,101 | 5,322 | 6,268 | 6,711 | 6,560 | 6,834 | 6,963 | 6,888 | 6,506 |
| 生産年齢人口 (人) | 25,502 | 23,991 | 21,792 | 19,359 | 17,298 | 15,370 | 13,785 | 12,282 | 10,840 |
| 高齢者人口 (人) | 10,059 | 11,038 | 11,183 | 11,686 | 11,845 | 11,630 | 11,092 | 10,514 | 9,910 |
| 生産年齢人口割合 (%) | 61.7 | 59.8 | 58.5 | 55.9 | 53.9 | 52.0 | 50.8 | 49.5 | 48.1 |
| 高齢化率 (%) | 24.3 | 27.5 | 30.0 | 33.8 | 36.9 | 39.3 | 40.9 | 42.4 | 43.9 |
| 高齢化率 (青森県) (%) | 19.5 | 22.7 | 25.7 | 30.0 | 33.5 | 35.8 | 37.6 | 39.3 | 41.5 |
| 高齢化率 (全国) (%) | 17.3 | 20.1 | 22.8 | 26.8 | 29.1 | 30.2 | 31.5 | 33.3 | 36.0 |

(出典) 2000年～2010年まで：総務省「国勢調査」

2015年以降：国立社会保障・人口問題研究所「日本の地域別将来推計人口（平成25（2013）年3月推計）」

つがる市の要介護（要支援）認定者数、要介護（要支援）認定率の推移

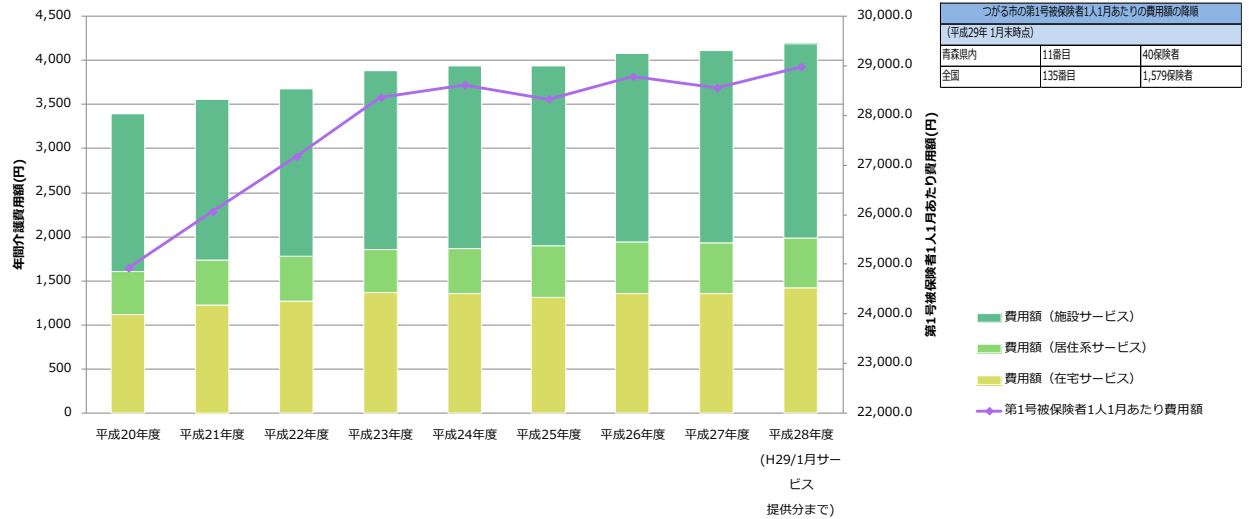


(出典) 平成20年度から平成27年度：厚生労働省「介護保険事業状況報告（年報）」、平成28年度：「介護保険事業状況報告（3月月報）」

| | 平成21年 3月末 | 平成22年 3月末 | 平成23年 3月末 | 平成24年 3月末 | 平成25年 3月末 | 平成26年 3月末 | 平成27年 3月末 | 平成28年 3月末 | 平成29年 3月末時点 |
|------------------|--------------|--------------|--------------|--------------|--------------|--------------|--------------|--------------|----------------|
| 認定者数 (人) | 1,908 | 1,960 | 2,040 | 2,101 | 2,096 | 2,102 | 2,181 | 2,266 | 2,309 |
| 認定者数（要支援1） (人) | 209 | 219 | 217 | 224 | 212 | 225 | 238 | 254 | 266 |
| 認定者数（要支援2） (人) | 216 | 238 | 285 | 303 | 303 | 272 | 290 | 291 | 266 |
| 認定者数（経過的要介護） (人) | 0 | 0 | 0 | 0 | 0 | 0 | 0 | 0 | 0 |
| 認定者数（要介護1） (人) | 449 | 469 | 432 | 432 | 429 | 477 | 485 | 519 | 540 |
| 認定者数（要介護2） (人) | 339 | 337 | 343 | 346 | 353 | 353 | 372 | 379 | 374 |
| 認定者数（要介護3） (人) | 281 | 254 | 247 | 257 | 283 | 270 | 259 | 278 | 293 |
| 認定者数（要介護4） (人) | 209 | 253 | 291 | 303 | 300 | 306 | 320 | 339 | 351 |
| 認定者数（要介護5） (人) | 205 | 190 | 225 | 236 | 216 | 199 | 217 | 206 | 219 |
| 認定率 (%) | 17.2 | 17.6 | 18.6 | 18.8 | 18.6 | 18.5 | 18.9 | 19.3 | 19.6 |
| 認定率（青森県） (%) | 18.0 | 18.0 | 18.4 | 18.7 | 18.9 | 19.1 | 19.0 | 18.8 | 18.5 |
| 認定率（全国） (%) | 16.0 | 16.2 | 16.9 | 17.3 | 17.6 | 17.8 | 17.9 | 17.9 | 18.0 |

(出典) 平成20年度から平成27年度：厚生労働省「介護保険事業状況報告（年報）」、平成28年度：「介護保険事業状況報告（3月月報）」

つがる市の介護費用額の推移



(出典) 【費用額】平成20年度から平成27年度：厚生労働省「介護保険事業状況報告（年報）」、平成28年度：直近月までの「介護保険事業状況報告（月報）」の累計（※補足給付は費用額に含まれていない）

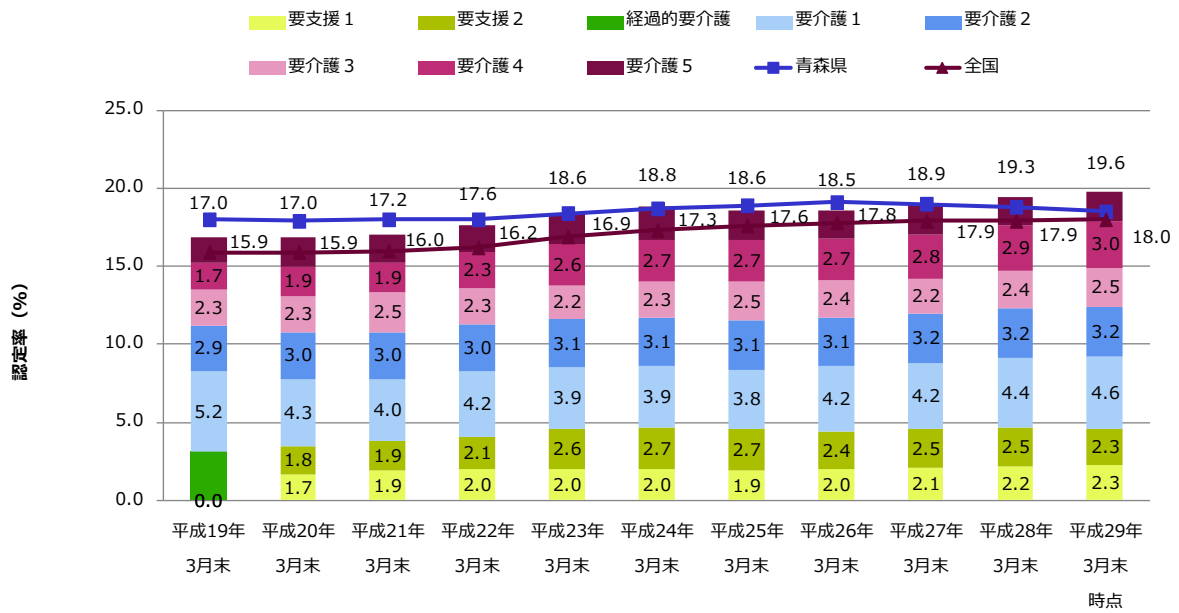
【第1号被保険者1人あたり費用額】「介護保険事業状況報告（年報）」（または直近月までの月報累計）における費用額を「介護保険事業状況報告月報」における第1号被保険者数の各月累計で除して算出

| | | 平成20年度 | 平成21年度 | 平成22年度 | 平成23年度 | 平成24年度 | 平成25年度 | 平成26年度 | 平成27年度 | 平成28年度 (H29/1月サービス提供分まで) |
|------------------------|--------------|----------|----------|----------|----------|----------|----------|----------|----------|-----------------------------|
| 費用額 | (百万円) | 3,396 | 3,552 | 3,672 | 3,884 | 3,936 | 3,937 | 4,072 | 4,106 | 4,191 |
| | 費用額（在宅サービス） | 1,117 | 1,226 | 1,274 | 1,364 | 1,356 | 1,318 | 1,354 | 1,358 | 1,427 |
| | 費用額（居住系サービス） | 494 | 507 | 501 | 497 | 508 | 581 | 587 | 576 | 563 |
| | 費用額（施設サービス） | 1,785 | 1,819 | 1,897 | 2,023 | 2,073 | 2,038 | 2,131 | 2,172 | 2,200 |
| 第1号被保険者1人1月あたり費用額 | (円) | 24,923.5 | 26,059.9 | 27,170.0 | 28,360.9 | 28,611.1 | 28,329.9 | 28,779.3 | 28,553.3 | 28,979.7 |
| 第1号被保険者1人1月あたり費用額（青森県） | (円) | 23,084.4 | 24,346.0 | 25,182.8 | 25,819.3 | 26,408.2 | 26,881.5 | 27,163.6 | 26,831.3 | 26,670.4 |
| 第1号被保険者1人1月あたり費用額（全国） | (円) | 19,211.2 | 20,146.1 | 21,081.1 | 21,657.3 | 22,224.7 | 22,531.8 | 22,878.0 | 22,926.6 | 23,007.9 |

(出典) 【費用額】平成20年度から平成27年度：厚生労働省「介護保険事業状況報告（年報）」、平成28年度：直近月までの「介護保険事業状況報告（月報）」の累計（※補足給付は費用額に含まれていない）

【第1号被保険者1人あたり費用額】「介護保険事業状況報告（年報）」（または直近月までの月報累計）における費用額を「介護保険事業状況報告月報」における第1号被保険者数の各月累計で除して算出

認定率（要介護度別）（つがる市）

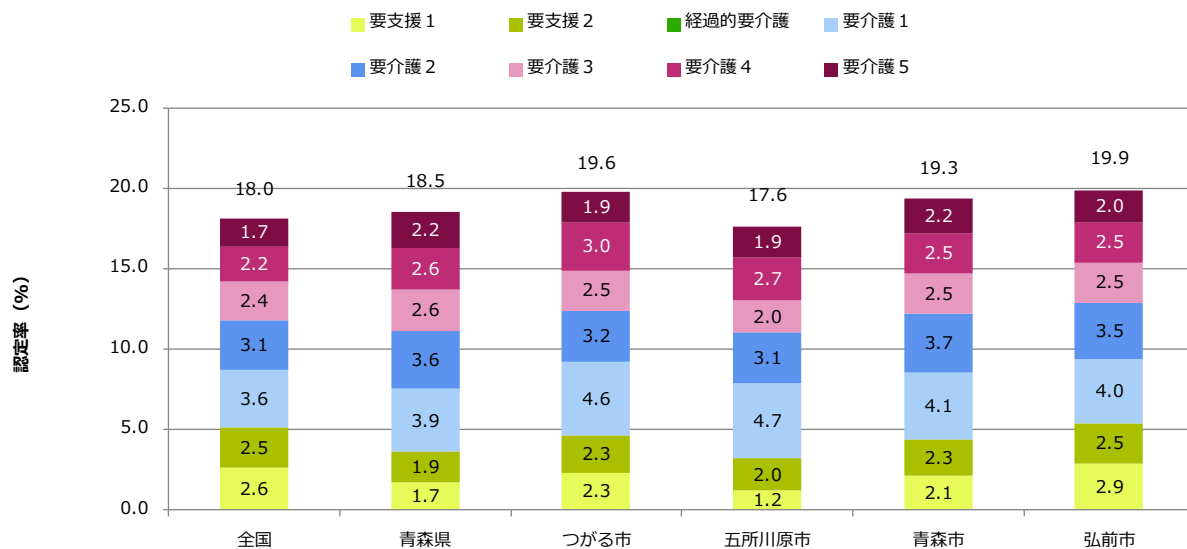


（基準地域）つがる市

（出典）厚生労働省「介護保険事業状況報告」年報（平成28年度のみ「介護保険事業状況報告」月報）

| | 平成19年 3月末 | 平成20年 3月末 | 平成21年 3月末 | 平成22年 3月末 | 平成23年 3月末 | 平成24年 3月末 | 平成25年 3月末 | 平成26年 3月末 | 平成27年 3月末 | 平成28年 3月末 | 平成29年 3月末 時点 |
|--------|--------------|--------------|--------------|--------------|--------------|--------------|--------------|--------------|--------------|--------------|--------------------|
| 要支援1 | 0.0 | 1.7 | 1.9 | 2.0 | 2.0 | 2.0 | 1.9 | 2.0 | 2.1 | 2.2 | 2.3 |
| 要支援2 | 0.0 | 1.8 | 1.9 | 2.1 | 2.6 | 2.7 | 2.7 | 2.4 | 2.5 | 2.5 | 2.3 |
| 経過的要介護 | 3.1 | 0.0 | 0.0 | 0.0 | 0.0 | 0.0 | 0.0 | 0.0 | 0.0 | 0.0 | 0.0 |
| 要介護1 | 5.2 | 4.3 | 4.0 | 4.2 | 3.9 | 3.9 | 3.8 | 4.2 | 4.2 | 4.4 | 4.6 |
| 要介護2 | 2.9 | 3.0 | 3.0 | 3.0 | 3.1 | 3.1 | 3.1 | 3.1 | 3.2 | 3.2 | 3.2 |
| 要介護3 | 2.3 | 2.3 | 2.5 | 2.3 | 2.2 | 2.3 | 2.5 | 2.4 | 2.2 | 2.4 | 2.5 |
| 要介護4 | 1.7 | 1.9 | 1.9 | 2.3 | 2.6 | 2.7 | 2.7 | 2.7 | 2.8 | 2.9 | 3.0 |
| 要介護5 | 1.7 | 1.9 | 1.8 | 1.7 | 2.0 | 2.1 | 1.9 | 1.8 | 1.9 | 1.8 | 1.9 |
| 合計認定率 | 17.0 | 17.0 | 17.2 | 17.6 | 18.6 | 18.8 | 18.6 | 18.5 | 18.9 | 19.3 | 19.6 |
| 青森県 | 18.0 | 17.9 | 18.0 | 18.0 | 18.4 | 18.7 | 18.9 | 19.1 | 19.0 | 18.8 | 18.5 |
| 全国 | 15.9 | 15.9 | 16.0 | 16.2 | 16.9 | 17.3 | 17.6 | 17.8 | 17.9 | 17.9 | 18.0 |

認定率（要介護度別）（平成28年(2016年)）

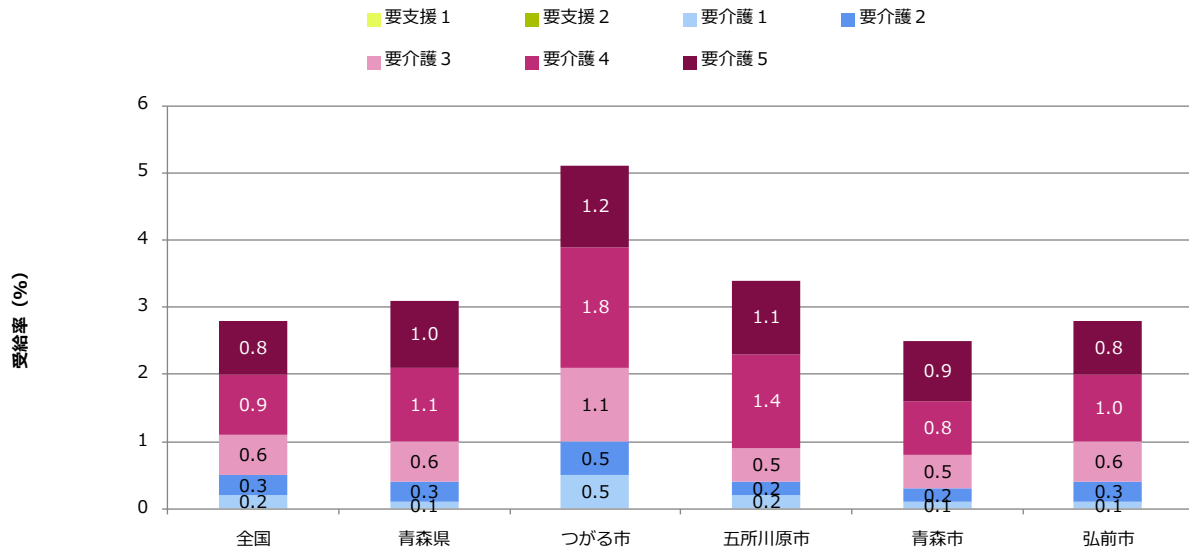


(時点) 平成28年(2016年)

(出典) 厚生労働省「介護保険事業状況報告」年報（平成28年度のみ「介護保険事業状況報告」月報）

| | 全国 | 青森県 | つがる市 | 五所川原市 | 青森市 | 弘前市 |
|--------|------|------|------|-------|------|------|
| 要支援1 | 2.6 | 1.7 | 2.3 | 1.2 | 2.1 | 2.9 |
| 要支援2 | 2.5 | 1.9 | 2.3 | 2.0 | 2.3 | 2.5 |
| 経過的要介護 | 0 | 0 | 0 | 0 | 0 | 0 |
| 要介護1 | 3.6 | 3.9 | 4.6 | 4.7 | 4.1 | 4.0 |
| 要介護2 | 3.1 | 3.6 | 3.2 | 3.1 | 3.7 | 3.5 |
| 要介護3 | 2.4 | 2.6 | 2.5 | 2.0 | 2.5 | 2.5 |
| 要介護4 | 2.2 | 2.6 | 3.0 | 2.7 | 2.5 | 2.5 |
| 要介護5 | 1.7 | 2.2 | 1.9 | 1.9 | 2.2 | 2.0 |
| 合計認定率 | 18.0 | 18.5 | 19.6 | 17.6 | 19.3 | 19.9 |

受給率（施設サービス）（要介護度別）（平成29年1月(2017年1月)）

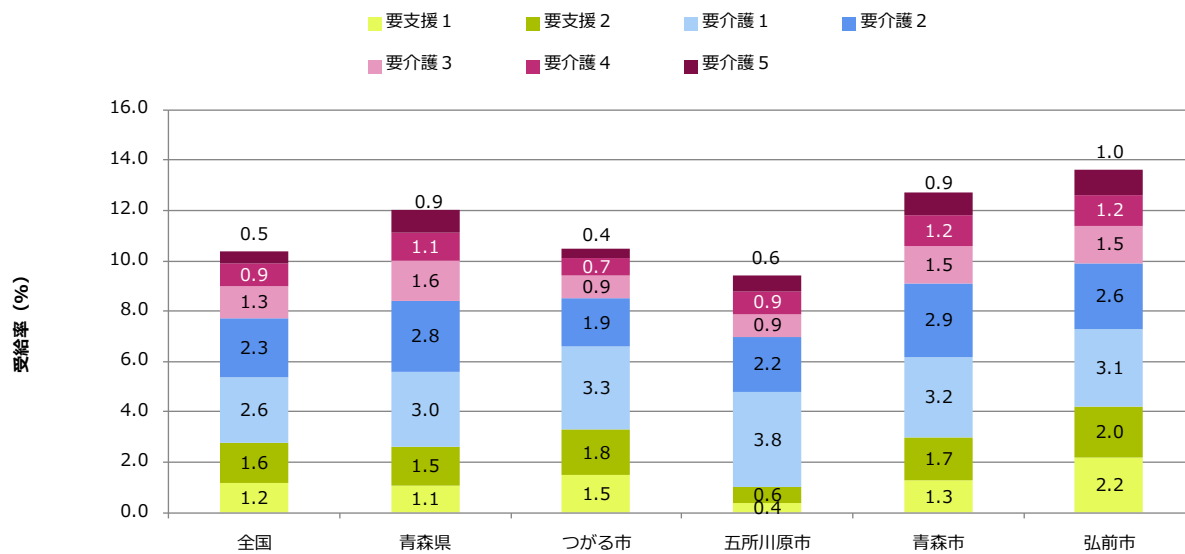


(時点) 平成29年1月(2017年1月)

(出典) 厚生労働省「介護保険事業状況報告」月報

| | 全国 | 青森県 | つがる市 | 五所川原市 | 青森市 | 弘前市 |
|------|-----|-----|------|-------|-----|-----|
| 要支援1 | 0 | 0 | 0 | 0 | 0 | 0 |
| 要支援2 | 0 | 0 | 0 | 0 | 0 | 0 |
| 要介護1 | 0.2 | 0.1 | 0.5 | 0.2 | 0.1 | 0.1 |
| 要介護2 | 0.3 | 0.3 | 0.5 | 0.2 | 0.2 | 0.3 |
| 要介護3 | 0.6 | 0.6 | 1.1 | 0.5 | 0.5 | 0.6 |
| 要介護4 | 0.9 | 1.1 | 1.8 | 1.4 | 0.8 | 1.0 |
| 要介護5 | 0.8 | 1.0 | 1.2 | 1.1 | 0.9 | 0.8 |

受給率（在宅サービス）（要介護度別）（平成29年1月(2017年1月)）

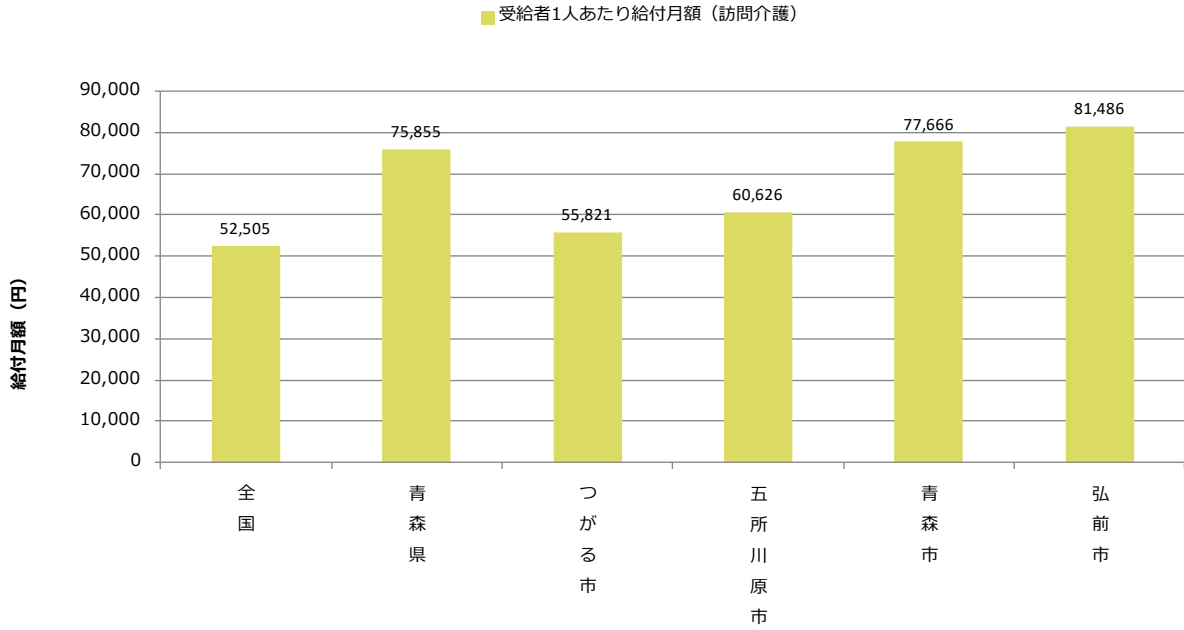


(時点) 平成29年1月(2017年1月)

(出典) 厚生労働省「介護保険事業状況報告」月報

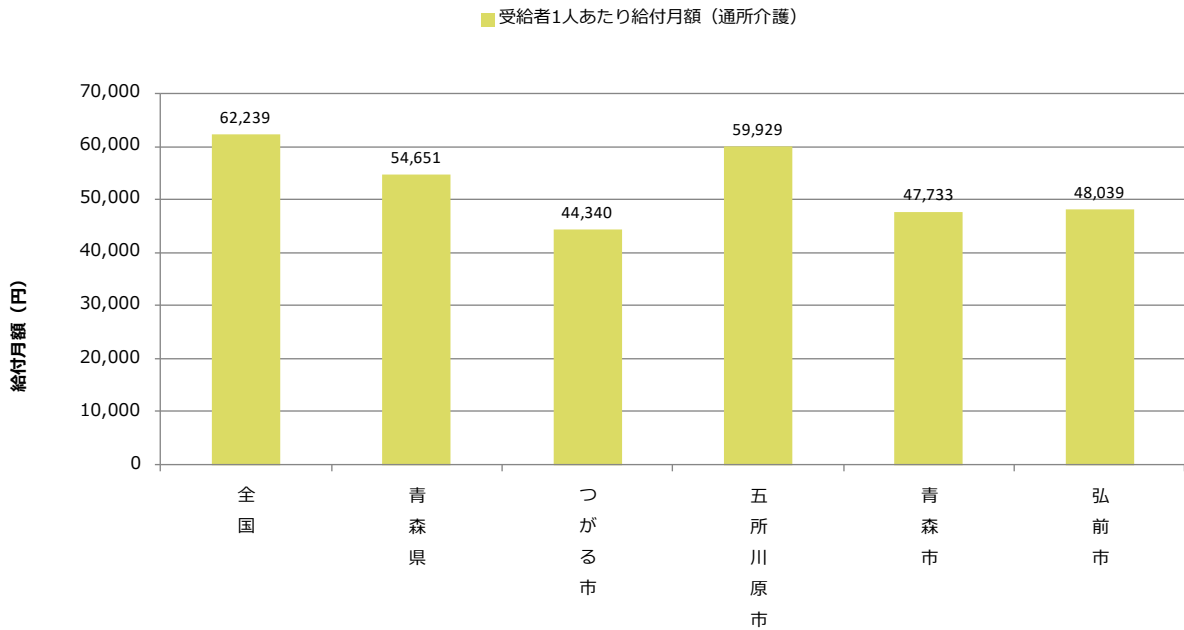
| | 全国 | 青森県 | つがる市 | 五所川原市 | 青森市 | 弘前市 |
|------|-----|-----|------|-------|-----|-----|
| 要支援1 | 1.2 | 1.1 | 1.5 | 0.4 | 1.3 | 2.2 |
| 要支援2 | 1.6 | 1.5 | 1.8 | 0.6 | 1.7 | 2.0 |
| 要介護1 | 2.6 | 3.0 | 3.3 | 3.8 | 3.2 | 3.1 |
| 要介護2 | 2.3 | 2.8 | 1.9 | 2.2 | 2.9 | 2.6 |
| 要介護3 | 1.3 | 1.6 | 0.9 | 0.9 | 1.5 | 1.5 |
| 要介護4 | 0.9 | 1.1 | 0.7 | 0.9 | 1.2 | 1.2 |
| 要介護5 | 0.5 | 0.9 | 0.4 | 0.6 | 0.9 | 1.0 |

受給者1人あたり給付月額（訪問介護）（平成29年1月(2017年1月)）



(時点) 平成29年1月(2017年1月)
 (出典) 厚生労働省「介護保険事業状況報告」月報

受給者1人あたり給付月額（通所介護）（平成29年1月(2017年1月)）



(時点) 平成29年1月(2017年1月)
 (出典) 厚生労働省「介護保険事業状況報告」月報