

ダメ!! ヤミ小作!!

安心して農業を行うため、
正規の手続きで農地の貸借
をしましょう!

ヤミ小作を続けるとどうなるの?

農地を貸している方

- ・相続が発生した際、誰に貸しているかわからなくなることがあります。
- ・農地を返してもらいたい時に借り手に応じてもらえず、返してもらえなくなることがあります。

農地を借りている方

- ・相続が発生した際、誰から借りているかわからなくなることがあります。
- ・突然、農地を返して欲しいと言われることがあります。



口約束だけで農地の貸し借りはできません!

農地の貸し借りをする場合は、農地法の制約を受けます。

農地法では、「許可を受けないでした行為は、その効果を生じない」と規定されていますので、農地の貸し借りをする場合には、市町村や農業委員会を通じて書面により契約手続きをする必要があります。

契約手続きをしないまま、口約束だけで貸し借りをしている農地は、トラブルの元になることがあります。

トラブルが発生しないようにするために!

農地を貸し借りするときは、必ず市町村や農業委員会へ手続きをしてください!

市町村や農業委員会、公的機関である農地中間管理機構が仲介することで、安心して農地の貸し借りが行えます。

また、手続きの際には「農地中間管理事業」を積極的に活用しましょう!

要件を満たせば機構集積協力金の交付や、固定資産税の課税軽減(全農地を貸した方)を受けられます。

詳しくは、下記までご相談ください。

【問い合わせ先】農林水産課 電話42-2111 (内線413)

農業委員会事務局 電話23-3622

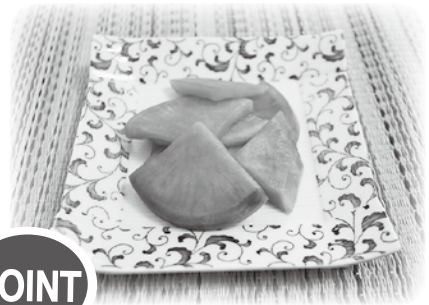
地域おこし協力隊 吉田涼香の

津軽の 郷土料理



食文化の伝承をミッションに活動する吉田隊員が、
津軽地域に伝わる郷土料理やそのアレンジレシピなど
を紹介します。

今回は、赤カブの千枚漬け (3kg分) (甘さ控えめ)



POINT

最後に酢をかけまわすことで、赤カブ
がきれいな赤色に染まります。歯ごた
えを出したければ、5mm幅くらいに切
るとよいですよ! 白ご飯が止まらない。

【材 料】赤カブ……3kg 塩………90g ザラメ……150g
五倍酢……20cc 昆布……15g

- 【作り方】① 赤カブをよく洗い、ひげや茶色いところを切り取り、いちよう切りに3mm幅に切っていく。
- ② 漬物樽等に漬物袋を入れ、何回かに分けながら赤カブに塩を振りかける。全部入れたら袋の上から揉みこみ、空気を抜いて口を縛り、重石をして3日程塩漬けする。
- ③ 3日塩漬けした赤カブをザルにあげ、水を切る。新たに漬物袋を用意し、赤カブ・ザラメ・昆布の順に、何回かに分けながら入れていく。最後に酢をかけまわし、袋の上から揉んで、酢が全体に馴染むようにする。再度、空気を抜き、口を縛り、重石をして3~4日ほど置いて、完成。

広 告

株式会社 コクエー 従業員大募集!! (年間募集中)

土木・建築・舗装・造園・水道施設・工事施工

福島県 ◆いわき市…土木作業員、玉掛 ◆双葉町付近…土木型枠大工
◆石巻市…型枠土木玉掛け

- ・年齢制限：70歳まで
- ・試験等：履歴書・面接等
- ・給料：27~28万円程度
- ・経験者優遇致します
- ・夫婦で一緒に働ける現場もございます

お問合せ (株)コクエー採用センター TEL 090-3503-7301
〒037-0305 中泊町中里亀山 500

広 告

現地確認 見積り無料 屋根・外壁の塗装・リフォーム



●一級建築業(青森県知事許可(陸+29)第400424号) ●リフォーム(固定3%割付付き15年まで可) 昭和58年度五所川原工業高校卒 前田昭信(専員中央)

屋根・外壁リフォーム専門店 電話は今すぐ、こちらから
アートリフォーム株式会社 0173-33-4713
五所川原市七ツ館虫流51-29 担当 前田

全面改装リフォーム
中古住宅改装
減築、増築
ホームページが
新しくなりました!
Google
アートリフォーム株式会社
日本建築塗装職人の会

其ノ参 「向陽小学校とその前身」

向陽小学校の歴史は明治6年(1873)の木造小学校の開校に遡ります。江戸時代から続く慶応寺の私塾を衣替えしたものでした。初期は寺院や弘前藩の木作代官所の倉庫を転々としていましたが、明治14年(1881)に、木造尋常小学校として千代町(旧警察署付近)に和洋折衷総2階建て校舎(5間×7間半)が建築されました。校舎が手狭になったため、明治25年にはコの字型の新校舎(写真1)に代わります。その後も初等教育の浸透と児童数の増加に対応して、校舎は移転(新築)を重ねます。不要となった旧校舎は役場や公会堂などに転用され、長く使われました。

一方、明治17年(1884)に周辺十二村(現つがる市管内と旧水元村)の組合立で千代町に向陽高等小学校が開校します。当時は尋常科(4カ年、義務教育)を卒業した希望者が高等科(4カ年)に進学するもので、近隣唯一のものでした。その後、進学者の増加に対応し、有楽町を経て千年(現木造農村環境改善センターほか)に2回移転します。有楽町の校舎は明治35年から木造尋常小学校が使うこととなりましたが、両校は明治42年(1909)に統合され、木造町立向陽尋常高等小学校となります。校舎は高等小学校時代のままで、昭和46年(1971)に現校地の先代校舎へ移転するまで長く使われました。



写真1 千代町校舎(町役場時代)

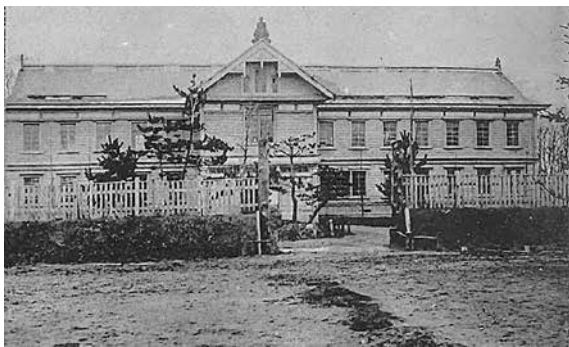


写真2 有楽町校舎(公会堂時代)
戦後の木造町役場、現在の商工会館駐車場

不要となった旧校舎は町役場や公会堂などに転用され、使われ続けます。有楽町の校舎(写真2)は郡立農業補習学校としての使用を経て、大正2年(1913)から公会堂となりました。「内外の装飾優麗なるは地方に其(その)比を見ざるところ、亦(また)本町の一美観なり」(『木造町沿革史』原文片仮名)と評されています。

現在では義務教育について、教職員給与の国庫負担や学校設備の国庫補助など、市立の学校の運営に対する国の手厚い財政措置があります。しかし明治から昭和戦前期には教育費は多くの部分、地域の負担でした。立派な校舎の建築は、地域の人たちが手弁当で子どもたちの教育を支援する意思の表れだったのでしょう。

(執筆者：社会教育文化課 堀内和宏学芸員)

【参考文献】向陽小学校記念誌編集委員会編1972『向陽 創立百周年記念誌』
笹森直一1915『木造町沿革史』(写真1・2出典)

つがる西北五広域連合医療職員採用試験 (第3回)

1 試験日程および採用予定人員等

■令和3年1月10日(日)実施 受付期間 12月18日(金)まで

職 種	受験資格 (以下を全て満たす方)
看護師、助産師	昭和56年4月2日以降に生まれた方で、左記職種の免許を有する方または令和3年4月30日までに免許を取得する見込みのある方
診療放射線技師	
臨床検査技師	

2 採用日 令和3年4月1日

3 採用試験案内 試験内容、受験手続等については、つがる西北五広域連合ホームページ「令和2年度つがる西北五広域連合病院事業 医療職員採用試験案内(第3回)」をご確認ください。

【申し込み・問い合わせ先】〒037-0074 五所川原市宇岩木町12番地3 つがる総合病院3階
つがる西北五広域連合 病院運営局人事課 電話0173-26-6363 (内線2327)